

LIEBERT PSI5™ UPS RACK MOUNT (RM) SERIES

Quick Installation User Guide



IMPORTANT: Before installing, connecting to supply or operating your Liebert PSI5™ UPS, please review the Safety and Regulatory Statements sheet. For detailed installation, operating, maintenance and troubleshooting information refer to the PSI5™ User Guide available at www.VertivCo.com.



INSTALLATION

Inspect the UPS for any signs of obvious damage. If damage is visible, do not proceed and call our warranty support line for assistance at 1-800-222-5877 menu option 3, or email at microups.warranty@vertivco.com.

Install the PSI5™ UPS in a temperature-controlled environment that is free of corrosive and conductive contaminants. Avoid locations near heat or water sources and exposed to direct sunlight. For proper ventilation, leave four inches clearance on all sides of the UPS.

The input outlet should be nearby and easily accessible.

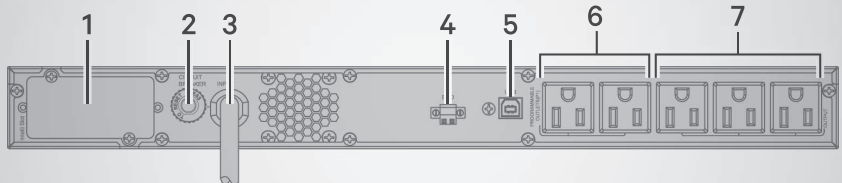
For rack installation, attach the brackets to the UPS, install the rail kit in the rack if needed, and install the UPS in the rack.

NOTE: This UPS is not for use in a computer room as defined in the standard for the protection of electronic computer/data processing equipment of ANSI/NFPA 75.

PSI5-1000/1500RM1201U FRONT PANEL



PSI5-1000/1500RM1201U REAR PANEL



#	Description
1	SNMP IntelliSlot port
2	Input circuit breaker
3	AC input
4	Emergency Power Off (EPO) connector
5	USB port
6	Programmable receptacles
7	Non-programmable receptacles

OPERATION

1. Starting up the UPS

Plug the UPS input plug into a stable 120VAC source. The LCD display briefly turns on and the batteries begin charging. Press and hold the **ON/MUTE** button for two seconds until the display flashes On. The UPS is

in Battery Self Test mode for 10 seconds. After a successful battery self-test, the UPS is in On Mode.

2. Shutting down the UPS

Press and hold the **OFF/ENTER** button for two seconds, turning the battery-backed-up outlets off. Disconnect the input power.

3. Fully shutting down the UPS

Perform the normal shutdown sequence. Remove the front bezel, then disconnect the battery connector. Replace the front bezel. The unit is now fully shut down.

BATTERY REPLACEMENT

Before you proceed, please review the battery safety precautions available at <https://www.vertivco.com/ComplianceRegulatoryInfo>.

You may safely replace the internal battery pack. See the Specifications in the User Guide online at www.VertivCo.com for the part number of the replacement battery for your UPS model number.

NOTE: Replace the battery with the same type and number as originally installed.

1. Removing the front panel

Remove the front bezel by pulling firmly until the snaps release.

2. Disconnecting the battery wires

Disconnect the battery connector by squeezing the ends and pulling apart.

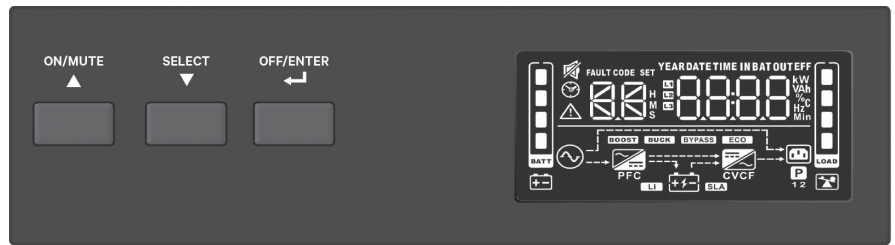
3. Removing the battery box

Remove the two screws and the metal battery cover plate. Slide out the existing battery kit and disconnect the battery terminals from the connector, disconnecting the red wire first then the black wire.

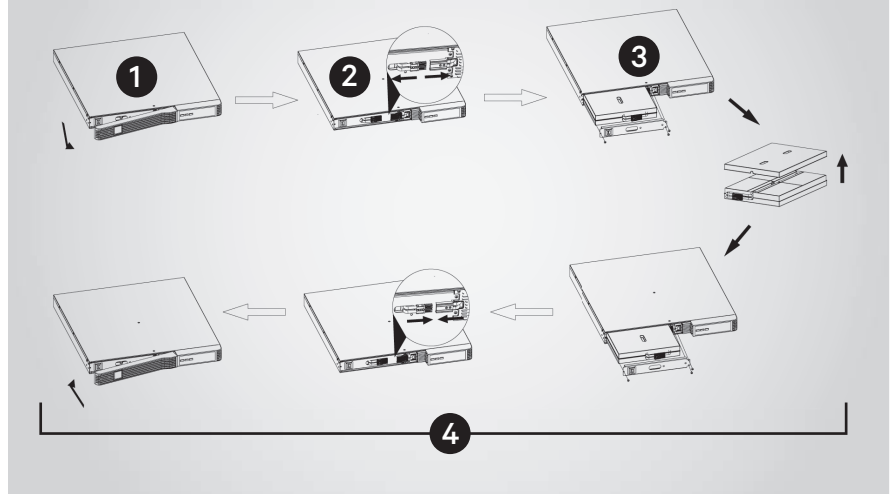
4. Installing the new battery

Plug the removed connector into the terminals of the new

Display



Battery Replacement



battery, plugging the black wire in first then the red wire. Orient the connector and the new battery in the same way as the original battery, then slide them into the UPS. Reconnect the two halves of the battery connector and slide the front panel back on until it clicks. Replace the metal plate and secure with the two screws. Snap the front bezel back on.

5. Testing the new battery

Press and hold the power button for three seconds to

initiate the Battery-Self Check mode to clear any previous battery fault warning.

6. Disposing of the old battery

Properly dispose of old batteries at an appropriate recycling center or return them to Vertiv in the packing material for the replacement batteries.

To contact Vertiv Technical Support: visit www.VertivCo.com

© 2019 Vertiv Co. All rights reserved. Vertiv and the Vertiv logo are trademarks or registered trademarks of Vertiv Co. All other names and logos referred to are trade names, trademarks or registered trademarks of their respective owners. While every precaution has been taken to ensure accuracy and completeness herein, Vertiv Co. assumes no responsibility, and disclaims all liability, for damages resulting from use of this information or for any errors or omissions. Specifications are subject to change without notice.



SERIE DE MONTAJE EN RACK (MR)



UPS LIEBERT PSI5™

Guía de uso e instalación

IMPORTANTE: antes de instalar, conectar la alimentación u operar el UPS Liebert PSI5™, consulte la hoja de declaraciones regulatorias y de seguridad. Para obtener información detallada sobre instalación, funcionamiento, mantenimiento y solución de problemas, consulte la Guía de uso del PSI5™, disponible en www.VertivCo.com.



INSTALACIÓN

Inspeccione el UPS para detectar signos de daños evidentes. Si hay daños visibles, no continúe y llame a nuestra línea de soporte de garantía al 1-800-222-5877, opción de menú 3 o envíe un correo electrónico a microups.warranty@vertivco.com.

Instale el UPS PSI5™ en un entorno de temperatura controlada que no contenga contaminantes corrosivos ni conductivos. Evite los lugares cercanos a fuentes de calor o agua y la exposición a la luz solar directa. Para una ventilación adecuada, deje un espacio libre de aproximadamente diez centímetros a cada lado del UPS.

La toma de entrada debe estar en un lugar cercano y de fácil acceso.

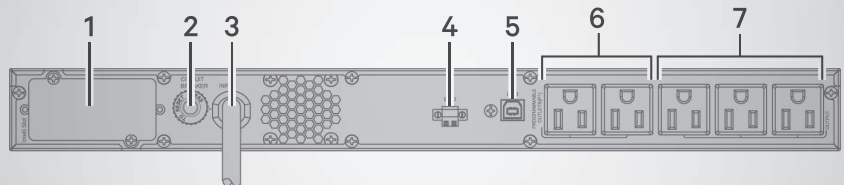
Para la instalación en rack, fije los soportes en el UPS, instale el kit de carriles en el rack (si es necesario) e instale el UPS en el rack.

NOTA: este UPS no está pensado para utilizarse en una sala de computadoras, según la definición de la norma para la protección de computadoras

PANEL FRONTAL PSI5-1000/1500RM1201U



PANEL POSTERIOR PSI5-1000/1500RM1201U



#	Descripción
1	Puerto SNMP IntelliSlot
2	Disyuntor de entrada
3	Entrada de CA
4	Conector EPO (Apagado de emergencia)
5	Puerto USB
6	Receptáculos programables
7	Receptáculos no programables

electrónicas/equipos de procesamiento de datos de ANSI/NFPA 75.

FUNCIONAMIENTO

1. Inicio del UPS

Enchufe el UPS a una fuente de alimentación estable de 120 V de CA. La pantalla LCD se encenderá brevemente y las baterías comenzarán a cargarse. Presione y mantenga

presionado durante dos segundos el botón **ON/MUTE** (Encendido/silenciar), hasta que la pantalla se encienda. El UPS permanecerá en modo de prueba automática de la batería durante 10 segundos. Una vez terminada la prueba de la batería, el UPS quedará en modo encendido.

2. Apagado del UPS

Presione y mantenga presionado durante dos segundos el botón **OFF/ENTER** (Apagar/intro) para apagar las tomas alimentadas por batería. Desconecte la entrada de alimentación.

3. Apagado total del UPS

Realice la secuencia normal de apagado. Quite la cubierta biselada frontal y luego desconecte el conector de la batería. Vuelva a colocar la cubierta biselada frontal. Ahora la unidad está completamente apagada.

REEMPLAZO DE LA BATERÍA

Antes de continuar, lea las precauciones sobre seguridad de la batería, disponibles en <https://www.vertivco.com/ComplianceRegulatoryInfo>.

Puede reemplazar el paquete de baterías interno de manera segura. Consulte las especificaciones detalladas en la Guía de uso en línea, disponible en www.VertivCo.com para saber el número de pieza de la batería de repuesto que necesita su modelo de UPS.

NOTA: reemplace la batería por una del mismo tipo y número que la instalada originalmente.

1. Extracción del panel frontal

Para quitar la cubierta biselada frontal, tire firmemente de esta hasta que se aflojen los enganches.

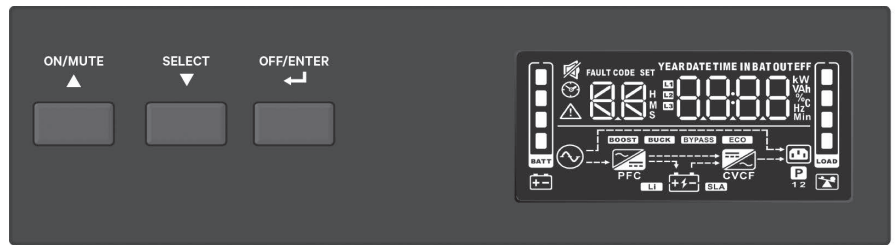
2. Desconexión de los cables de la batería

Apriete los extremos del conector de la batería y tire de ellos para desconectarlo.

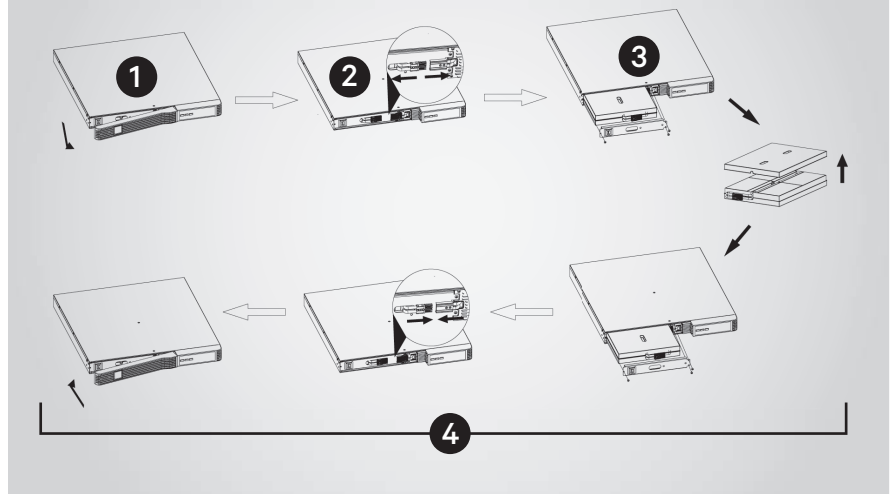
3. Extracción de la caja de la batería

Quite los dos tornillos y la cubierta metálica de la batería. Deslice hacia afuera el kit de batería existente y desconecte

Pantalla



Reemplazo de la batería



los terminales de la batería del conector; primero desconecte el cable rojo y después, el negro.

4. Instalación de la batería nueva

Enchufe el conector que extrajo en los terminales de la batería nueva; primero conecte el cable negro y después, el rojo. Posicione el conector y la nueva batería de la misma manera que estaba la batería original, luego, deslícelos dentro del UPS. Vuelva a conectar las dos mitades del conector de la batería y deslice el panel frontal a su posición hasta que haga clic. Vuelva a colocar la placa metálica y fjela con los dos tornillos. Coloque la cubierta biselada frontal nuevamente en su posición.

5. Cómo probar la nueva batería

Presione y mantenga presionado el botón de encendido durante tres segundos para iniciar el modo de autocomprobación de la batería a fin de eliminar toda advertencia previa sobre fallas de la batería.

6. Cómo desechar la batería usada

Deseche correctamente las baterías usadas en un centro de reciclaje adecuado o devuélvalas a Vertiv con el embalaje provisto con las baterías de repuesto.

Para ponerse en contacto con el servicio de asistencia técnica de Vertiv, visite www.VertivCo.com.

© 2019 Vertiv Co. Todos los derechos reservados. Vertiv y el logotipo de Vertiv son marcas comerciales o marcas registradas de Vertiv Co. Todos los demás nombres o logotipos mencionados son marcas comerciales o registradas de sus respectivos propietarios. Si bien se han tomado todas las precauciones para garantizar la precisión e integridad de este documento, Vertiv Co. no asume ningún tipo de responsabilidad y no será legalmente responsable por daños derivados del uso de esta información o por cualquier error u omisión cometidos. Las especificaciones están sujetas a cambios sin previo aviso.



ASC LIEBERT PSI5^{MC} SÉRIE À MONTAGE EN RACK (RM)



Guide d'installation rapide

IMPORTANT : avant d'installer votre ASC Liebert PSI5^{MC}, de la raccorder à l'alimentation ou de l'utiliser, veuillez consulter le Guide de sécurité et conformité. Pour obtenir des informations détaillées sur l'installation, l'utilisation, la maintenance et le dépannage, reportez-vous au Guide d'utilisation du PSI5^{MC}, disponible sur le site www.VertivCo.com.



INSTALLATION

Vérifiez que le système d'alimentation sans coupure n'est pas endommagé. Si des dommages sont visibles, ne procédez pas à l'installation et contactez notre service d'assistance téléphonique au 1-800-222-5877, option de menu 3, ou envoyez un courriel à l'adresse microups.warranty@vertivco.com.

Installez l'ASC PSI5^{MC} dans un environnement dont la température est contrôlée et qui ne présente aucun élément corrosif ou conducteur. Évitez les emplacements à proximité d'une source de chaleur ou d'eau et directement exposés au soleil. Laissez un espace d'environ 10 cm autour de l'ASC pour garantir une aération correcte.

La prise d'entrée doit être proche et facilement accessible.

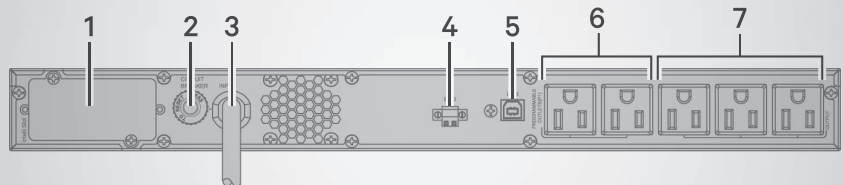
Pour une installation dans un rack, fixez les supports de montage sur l'ASC, installez le kit de rails dans le rack si nécessaire et installez l'ASC dans le rack.

NOTA : cette ASC n'est pas destinée à être utilisée dans une salle informatique, telle que définie dans

PANNEAU AVANT DE L'ASC PSI5-1000/1500RM1201U



PANNEAU ARRIÈRE DE L'ASC PSI5-1000/1500RM1201U



N°	Description
1	Voie SNMP IntelliSlot
2	Disjoncteur d'entrée
3	Entrée c.a.
4	Connecteur d'arrêt d'urgence (EPO)
5	Voie USB
6	Prises programmables
7	Prises non programmables

la norme ANSI/NFPA 75 relative à la protection des équipements informatiques/de traitement de données électroniques.

UTILISATION

1. Démarrage de l'ASC

Raccordez la prise d'alimentation de l'ASC à une source 120 V c.a. stable. L'écran ACL s'allume brièvement et la

charge des batteries débute. Maintenez le bouton **ON/MUTE** (MARCHE/SILENCE) enfoncé pendant deux secondes jusqu'à ce que l'écran clignote. L'ASC exécute un test automatique des batteries pendant 10 secondes. Une fois le test terminé avec succès, l'ASC est en marche.

2. Mise hors tension de l'ASC

Maintenez le bouton **OFF/ENTER** (ARRÊT/ENTRÉE) enfoncé pendant deux secondes afin de mettre hors tension les prises alimentées par la batterie. Débranchez l'alimentation d'entrée.

3. Mise hors tension totale de l'ASC

Exécutez la séquence de mise hors tension normale. Retirez le capot avant et débranchez le connecteur de batterie. Remettez le capot avant en place. L'unité est à présent totalement hors tension.

REMPACEMENT DE LA BATTERIE

Avant de poursuivre, lisez les consignes de sécurité relatives à la manipulation des batteries sur le site <https://www.vertivco.com/ComplianceRegulatoryInfo>.

Vous pouvez remplacer le bloc de batteries interne en toute sécurité. Consultez les spécifications figurant dans le Guide d'utilisation disponible sur le site www.VertivCo.com pour obtenir la référence de la batterie de rechange adaptée à votre modèle d'ASC.

NOTA : remplacez la batterie par une batterie de même type et portant la même référence que celle d'origine.

1. Retrait du capot avant

Retirez le capot avant en le tirant fermement jusqu'à libération des encoches.

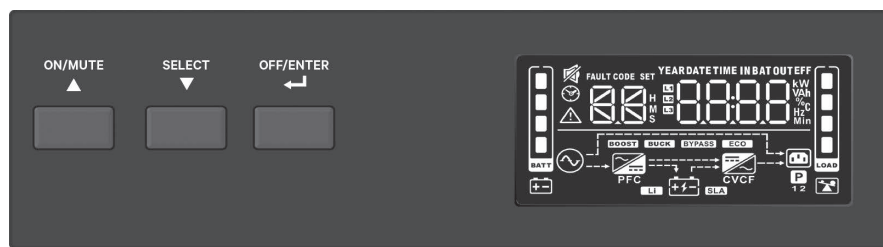
2. Déconnexion des fils de la batterie

Débranchez le connecteur de batterie en appuyant sur ses extrémités et en les séparant.

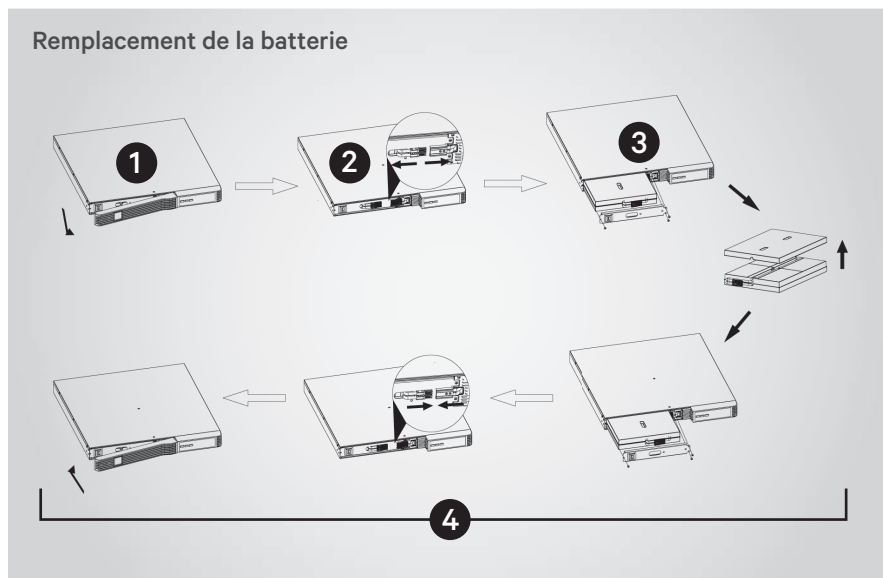
3. Retrait du boîtier de batterie

Retirez les deux vis et le couvercle métallique du

Affichage



Remplacement de la batterie



compartiment de la batterie. Sortez le kit de batteries de son logement et débranchez les bornes de la batterie du connecteur, en commençant par le fil rouge, suivi du fil noir.

4. Installation de la nouvelle batterie

Reliez le connecteur débranché précédemment aux bornes de la nouvelle batterie en commençant par le fil noir, suivi du fil rouge. Orientez le connecteur et la nouvelle batterie dans le même sens que la batterie d'origine, puis glissez l'ensemble dans l'ASC. Reconnectez les deux parties du connecteur de batterie et remettez le capot avant en place jusqu'à insertion des encoches. Remettez le couvercle métallique

en place, ainsi que les deux vis de fixation. Remettez le capot avant en place.

5. Test de la nouvelle batterie

Maintenez le bouton d'alimentation enfoncé pendant trois secondes afin de lancer le mode de test automatique de la batterie et d'effacer tout avertissement précédent relatif à la batterie.

6. Mise au rebut de la batterie usagée

Apportez les batteries usagées dans un centre de recyclage adapté ou renvoyez-les à Vertiv en utilisant l'emballage des batteries neuves.

Pour contacter l'équipe d'assistance technique de Vertiv, consultez le site www.VertivCo.com.

© 2019 Vertiv Co. Tous droits réservés. Vertiv et le logo Vertiv sont des marques de commerce ou des marques déposées de Vertiv Co. Tous les autres noms et logos mentionnés sont des noms commerciaux, des marques de commerce ou des marques déposées de leurs détenteurs respectifs. Toutes les mesures nécessaires ont été prises afin de garantir l'exactitude et l'exhaustivité des informations contenues dans ce document. Vertiv Co. rejette néanmoins toute responsabilité en cas de dommages découlant de l'utilisation de ces informations ou d'erreurs/omissions quelles qu'elles soient. Les spécifications sont susceptibles d'être modifiées sans préavis.



THIS PAGE INTENTIONALLY
LEFT BLANK



To contact Vertiv Technical Support: visit www.VertivCo.com

© 2019 Vertiv Co. All rights reserved. Vertiv and the Vertiv logo are trademarks or registered trademarks of Vertiv Co. All other names and logos referred to are trade names, trademarks or registered trademarks of their respective owners. While every precaution has been taken to ensure accuracy and completeness herein, Vertiv Co. assumes no responsibility, and disclaims all liability, for damages resulting from use of this information or for any errors or omissions. Specifications are subject to change without notice.

